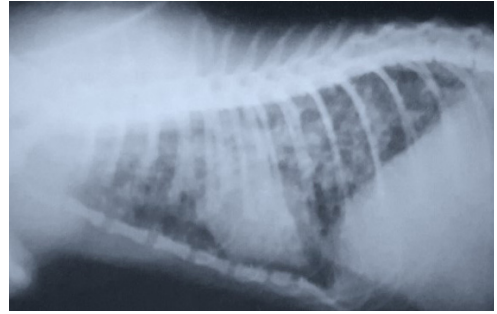


En pacientes jóvenes, son más frecuentes las enfermedades infecciosas tales como el virus de la panleucopenia felina, la peritonitis infecciosa felina, ingestión de tóxicos, entre otras, mientras que las enfermedades endócrinas como el hipertiroidismo, enfermedad renal crónica o las neoplasias (tanto extra como intra digestivas) son más habituales en pacientes adultos o seniors (Tabla 10.1).

El abordaje diagnóstico de cualquier paciente pasa inicialmente por la obtención de una historia clínica completa. La descripción de los signos clínicos es importante para diferenciar entre vómitos, regurgitaciones o tos. Especialmente en los gatos, algunos episodios de tos pueden confundirse con vómitos o náuseas. Para una correcta diferenciación de los episodios clínicos, puede ser interesante que el tutor haga una grabación en vídeo del motivo de consulta y lo muestre (Figura 10.1; Vídeos 10.1 y 10.2).



**Figura 10.1.** Gato macho castrado de 3 años de edad. Los tutores acuden a visita para valorar un cuadro agudo de vómitos. A la hora de la obtención de la historia clínica, y gracias a la visualización grabada en vídeo de uno de los episodios, queda de manifiesto que el tutor ha confundido vómito con tos. En la radiografía lateral de tórax del paciente se aprecia un patrón alveolo-intersticial generalizado compatible con neumonía, neoplasia u otros procesos infiltrativos.



**Vídeo 10.1.** Gato con tos pero presenta movimientos deglutorios que el tutor puede confundir con dificultad para tragar o náuseas.

**Tabla 10.1** Principales causas de vómitos en gatos según su edad.

| Edad          | Enfermedades   |
|---------------|--|
| Gatos jóvenes | <ul style="list-style-type: none"> <li>• Virales (Panleucopenia, coronavirus)</li> <li>• Parasitarias (Ascariasis, coccidiosis, giardiasis)</li> <li>• Dietéticas (Cambios alimentarios bruscos)</li> <li>• Tóxicas (Insecticidas, plantas, pulguicidas)</li> <li>• Otras (Estrés, obstrucción intestinal parcial por cuerpos extraños, disbacteriosis, desparasitaciones)</li> </ul>  |
| Gatos adultos | <ul style="list-style-type: none"> <li>• Virales (VIF, VILEF)</li> <li>• Bacterianas (<i>Salmonella</i> sp., <i>Clostridium</i> sp., <i>Campylobacter</i> sp., <i>Escherichia coli</i>)</li> <li>• Micóticas (Histoplasmosis, aspergilosis, candidiasis)</li> <li>• Metabólicas (Enfermedades hepáticas, colangitis, pancreatitis, enfermedad renal, hipertiroidismo)</li> <li>• Neoplásicas (Linfoma intestinal)</li> <li>• Medicamentosas (AINE, antibacterianos, antiparasitarios)</li> <li>• Tóxicas (Insecticidas, plantas)</li> <li>• Dietéticas (Intolerancia dietética, alergia alimentaria, cambio abrupto de alimentación)</li> <li>• Inflammatorias (Enfermedad inflamatoria intestinal)</li> </ul> |